

Exercice 1 : familles et ménages, une grande diversité.

Structure familiale des ménages français

	1975 (en %)	2003 (en %)
Homme seul	7,4	11,4
Femme seule	14,8	17,6
Famille monoparentale	3	7,4
Couple sans enfant	22,3	27,9
Couple avec enfant(s)	36,5	32,4
Ménage complexe ¹	16	3,3
ensemble	100	100
Nombre de ménages en millions	17,7	24,9

1. un ménage complexe est composé de plusieurs couples, ou d'une famille vivant avec des ascendants ou des collatéraux, ou de plusieurs personnes sans lien familial.

Source : INSEE, TEF 2002-2003, et enquêtes Emploi.

1. faire une phrase avec la valeur encadrée.

2. expliquer son mode de calcul.

3. à partir des données de ce tableau, réaliser deux « camemberts » (diagrammes circulaires) (un pour 1975, l'autre pour 2003).

4. quels sont les principaux changements constatés entre ces deux diagrammes ?

5. calculez le nombre de personnes seules (hommes et femmes) en 2003.

6. vrai ou faux : « en un quart de siècle environ, le nombre de couples avec enfants a baissé ». Justifiez votre réponse.

Exercice 2 :

Ménages selon le nombre de personnes du ménage de 1982 à 2004

Nombre de personnes du ménage	1982		1/7/04	
	Nombre de ménages	%	Nombre de ménages	%
Ensemble	19 590 400	100	25 430 974	100,0
1	4 816 680	24,6		32,9
2	5 592 060	28,5		32,4
3	3 679 440	18,8		15,1
4	3 163 020	16,1		12,8
5	1 443 500	7,4		6,8(a)
6	519 260	2,7	XXXXXXXX	XXX
7	207 820	1,1	XXXXXXXX	XXX
8	88 160	0,5	XXXXXXXX	XXX
9 ou plus	80 460	0,4	XXXXXXXX	XXX
Population des ménages	52 981 360	XXX	59 229 000	XXX
Nombre moyen de personnes par ménage	2,7	XXX	2,3	XXX

(a) 5 ou plus.

Source : INED, Juin 2006

1. faire une phrase avec le nombre 24,6 % dans la colonne « 1982 ».

2. compléter le tableau (lignes 1 enfant à 5 enfants de la colonne 1/7/04)

3. Analysez ce tableau.

Exercice 3 : l'évolution du couple et de la famille.

Indicateurs de nuptialité, de divorcialité et de natalité pour la France (le n° entre parenthèses indique la colonne)

Année	Population totale, en millions (1)	Mariages (milliers) (2)	Divorces (milliers) (3)	Rapport divorces/mariages en % (4)	Naissances totales (milliers) (5)	Naissances hors mariage (milliers) (6)	Proportion des naissances hors mariage (en %) (7)
1950	41,83	331	35		858	60	
1970	50,77	394	39		850	57	
1990	56,73	287	106		762	229	
1995	57,75	255	119		730	274	
2000	58,75	305	116		775	330	
2004	62,32	279	125 ⁽¹⁾		800	379	

(1) donnée pour 2003

Sources : INSEE, TEF 2002-2003 ; INSEE Première n°882, Janvier 2003, INSEE, *Données Sociales 2006*

1. faire une phrase avec chacune des valeurs entourées.
2. Représentez sous forme de courbes, sur le même graphique, les colonnes 2, 3, et 5.
3. L'évolution commencée dans les années 1970, pour ces trois catégories (colonnes 2, 3, 5), se poursuit-elle aujourd'hui ?
4. Complétez le tableau.

Corrections :

Exercice 1 :

1. en France, en 2003, 32,4 % des ménages étaient des couples avec enfant(s).

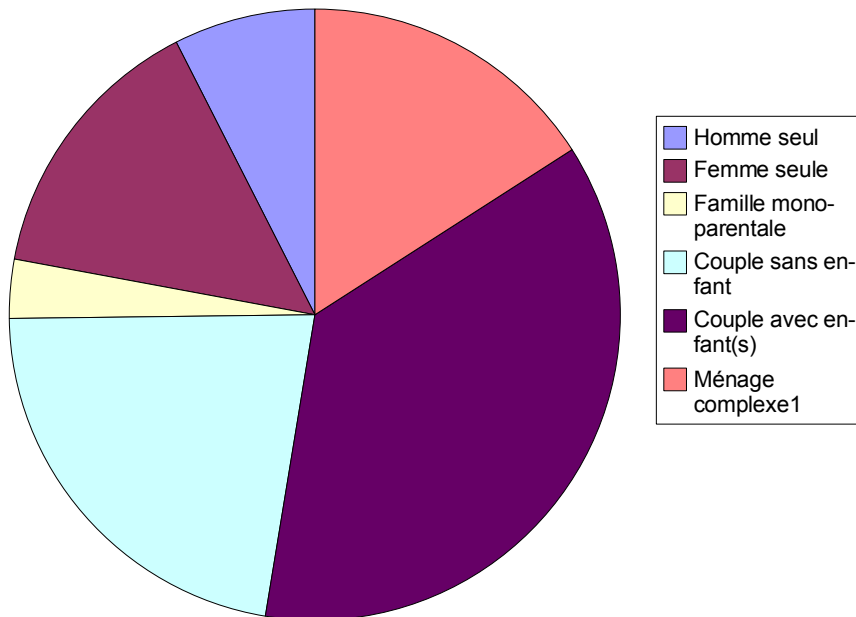
2. calcul :

nombre de couples avec enfant(s) x 100

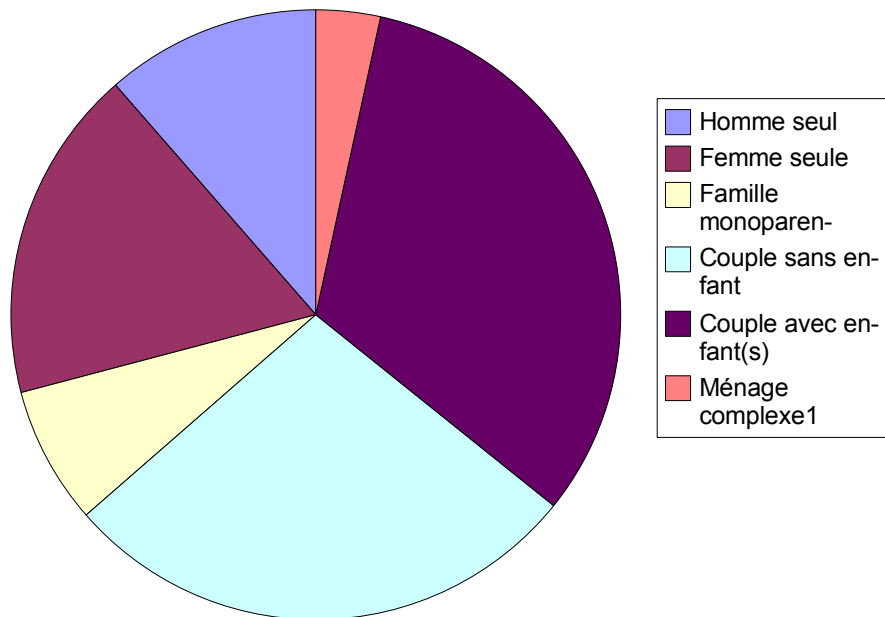
nombre total de ménages

3. camemberts :

en 1975



en 2003



4. on observe une hausse de la part des PVS, des FMP. Déclin relatif des autres formes.
5. nombre d'hommes seuls en 2003 = $11,4\%(24,9) = 2,84$ millions.
Nombre de femmes seules en 2003 = $17,6\%(24,9) = 4,38$ millions.
6. il faut préalablement calculer leur nombre :
1975 : $36,5\%(17,7) = 6,46$ millions.
2003 : $32,4\%(24,9) = 8,07$ millions.
C'est donc faux.

Exercice 2 :

1. en 1982, 24,6 % des ménages comportaient seulement 1 enfant.



Ménages selon le nombre de personnes du ménage de 1982 à 2004

Nombre de personnes du ménage	1982		1/7/04	
	Nombre de ménages	%	Nombre de ménages	%
Ensemble	19 590 400	100	25 430 974	100,0
1	4 816 680	24,6	8 366 790	32,9
2	5 592 060	28,5	8 239 636	32,4
3	3 679 440	18,8	3 840 077	15,1
4	3 163 020	16,1	3 255 165	12,8
5	1 443 500	7,4	1 729 306	6,8
6	519 260	2,7	XXXXXXXX	XXX
7	207 820	1,1	XXXXXXXX	XXX
8	88 160	0,5	XXXXXXXX	XXX
9 ou plus	80 460	0,4	XXXXXXXX	XXX
Population des ménages	52 981 360	XXX	59 229 000	XXX
Nombre moyen de personnes par ménage	2,7	XXX	2,3	XXX

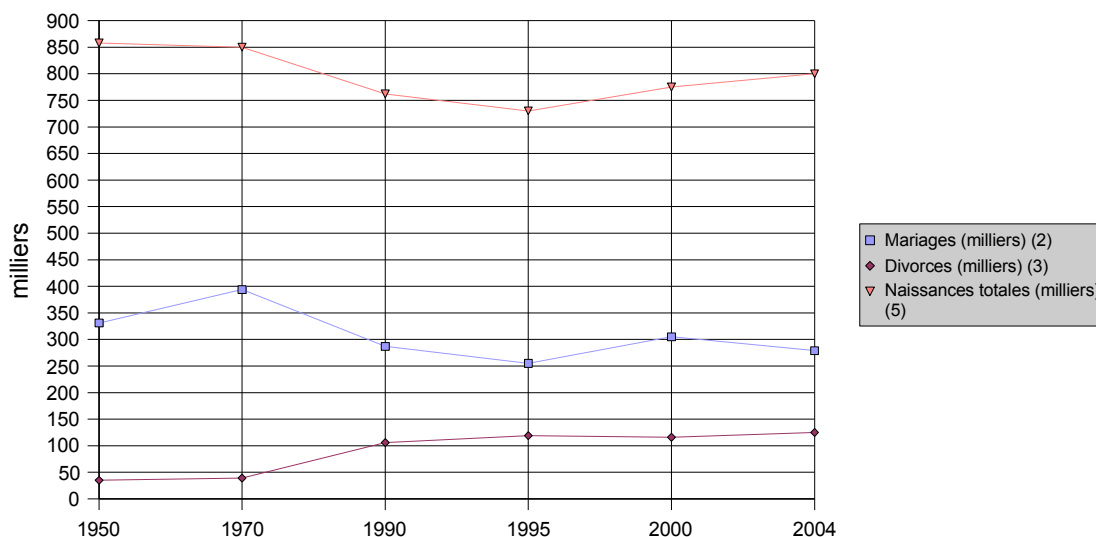
3. analyse du tableau :

confirmation de l'existence d'un « modèle » de 1-2 enfants et déclin de la part des autres formes.

Exercice 3 :

1. la population de la France était de 41,83 millions d'habitants en 1950 ; la France a enregistré 800000 naissances en 2004.

2. courbes :



3. Evolutions : dès les années 1970, on note un recul du nombre de mariage, confirmé aujourd'hui, malgré l'effet « an 2000 ». Le nombre de divorces a continué à augmenter, par contre, il s'est produit dans la période récente un indéniable regain des naissances, rompant avec la tendance des années 1970.

4. Tableau complété :

Indicateurs de nuptialité, de divortialité et de natalité pour la France (le n° entre parenthèses indique la colonne)

Année	Population totale, en millions (1)	Mariages (milliers) (2)	Divorces (milliers) (3)	Rapport divorces/mariages en % (4)	Naissances totales (milliers) (5)	Naissances hors mariage (milliers) (6)	Proportion des naissances hors mariage (en %) (7)
1950	41,83	331	35	10,57	858	60	6,99
1970	50,77	394	39	9,9	850	57	6,71
1990	56,73	287	106	36,93	762	229	30,05
1995	57,75	255	119	46,67	730	274	37,53
2000	58,75	305	116	38,03	775	330	42,58
2004	62,32	279	125	44,8	800	379	47,38